

IN DE BAN VAN BERKEN

DOOR RIKA HOVING

INSPIRATIE

Vanuit mijn woonkamer heb ik zicht op een paar prachtige berken. Vooral de stam ervan fascineert mij. Op het oog en op afstand zijn de stammen wit met zwarte streepjes en donkere vlekken. In de zon lijken ze licht te geven. Hun witte bast lijkt wel van zijde. Het thema 'Bomen' was voor mij de gelegenheid om mijn fascinatie om te zetten in een mooi weefsel. Dat werd een sjaal van zijde in zwart/wit en geweven in een eenvoudige inslagikat, gecombineerd met ikat-shibori.

IKAT EN IKAT-SHIBORI TECHNIEK

Kenmerkend voor een traditionele ikat is dat de gewenste motieven voor het weven op de garens worden aangebracht. Hiervoor wordt een bundel garens op de juiste plaats afgebonden. Dit kan zowel bij de ketting als de inslag. De bundels worden na afbinding geverfd en gedroogd en de afbindingen worden verwijderd. Tijdens het weven wordt het patroon dan zichtbaar.



Bij ikat-shibori worden de gewenste motieven tijdens het weven aangebracht door plaatselijk een nylon draad mee te weven. Deze worden na het weven aan één kant van het motief 2 aan 2 voorzichtig opgepakt, strak aangetrokken en vastgeknoopt, zoals bij smokwerk. Door een gladde nylon draad te gebruiken verschuift het weefsel gemakkelijk en wordt het weefsel niet beschadigd. Het samengetrokken gedeelte wordt dan geverfd en de nylon draden worden weer verwijderd. Door het stevig aantrekken van de draden komt de verf niet overal en ontstaat er een wat gestippeld patroon. Ook ontstaat er reliëf in het weefsel. Ikat-shibori is niet een traditionele ikat. Deze techniek leek me heel geschikt om een berkenstam uit te drukken.



MATERIAAL

Ketting: Dunne zijde, 12 draden per cm. Het garen is al lang in mijn bezit en komt waarschijnlijk uit het Weverijmuseum Geldrop.

Inslag basisweefsel: dunne wol/zijde, gekocht in het Weverijmuseum Geldrop.

Shibori-inslag: nylon vislijn dikte 0,31 mm. Te koop in hengelsportwinkel of winkel voor dierenbenodigdheden.

Verf: DEKA-verf voor printen op stof, kleur zwart. Wasecht na 3 minuten heet strijken.

WEEFTECHNISCHE GEGEVENS

Ketting: 38 cm breed, kettingdichtheid 12 draden/cm, lengte 280 cm inclusief 80 cm kettingverlies.

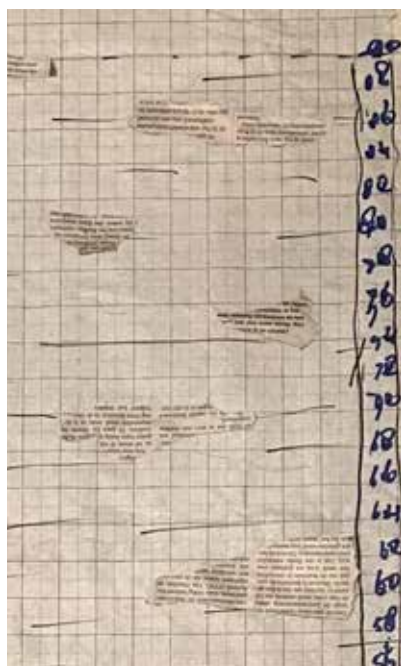
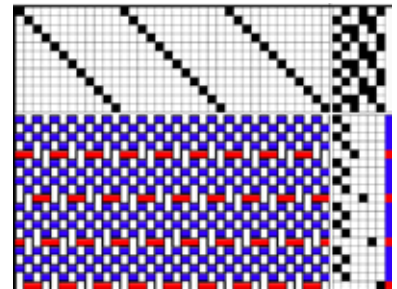
Getouw: Louët Megado, computergestuurd, met 32 schachten en 110 cm weefbreedte. Gewerkt met 12 schachten.

Riet: 60/10, 2 draden per rietopening.

Basisweefsel: linnenbinding met een eenvoudige inslagikat. Op inslagbundels, van 50 wikkelingen op een scheermolen met een omtrek van 140 cm, 3 cm garen geverfd. Bij het weven ontstaat een willekeurig ikatpatroon van rechte zwarte streepjes.

Shibori-patroon: 2/2 kruiskeper. Na 4 inslagen linnenbasisweefsel 1 inslag patroonweefsel.

Ontwerpen en weven: Om een evenwichtige verdeling van de shibori-gedeelten te krijgen heb ik op geruit patroontekeningpapier en met behulp van krantenpapier een voorbeeld gemaakt van een halve sjaal. Tijdens het weven heb ik op de plaats van de aangegeven voorbeelden een nylon draad meegeweven.



Het weefsel afgeknipt en hierbij voldoende ruimte gelaten voor de franje. De nylon draden samengetrokken en vastgeknoopt. De samengetrokken gedeeltes met een penseel geverfd met zwarte stofverf. Na het drogen de nylon hulpdraden verwijderd. Het doek bedekt met een zakdoek en heet gestreken. Daarna gespoeld in lauw water, gedroogd en opnieuw gestreken.



VAN NAALDJE TOT DRAADJE

DOOR CORA WEIJSENFELD

**Van naaldje tot draadje :
textielerfgoed in Vlaanderen
en Brussel | een veldtekening**

Auteur: Sanne van Bellingen

Jaar van uitgave: 2023

©: ETWIE/Industriemuseum Gent



Vrij beschikbaar op
etwie.be/nl/downloads

Deze veldtekening bevat een uitleg over wat men in Vlaanderen en Brussel verstaat onder textielerfgoed en een inventarisatie van waar dit erfgoed bewaard wordt. Het textielerfgoed kan zowel onroerend, roerend als immaterieel kan zijn. Dus naast fysieke objecten gaat het ook om niet-tastbare elementen die verankerd zijn in de hoofden en handen van mensen, zoals specifieke kennis van technieken, zoals spinnen en weven, en van festiviteiten, rituelen en gebruiken.

De resultaten van het in kaart gebrachte textielerfgoed in Vlaanderen en Brussel vormt het tweede deel van de publicatie. Van tientallen instellingen is overzichtelijk beschreven wat er wordt verzameld, uit welke periode, al dan niet gericht op speciale grondstoffen, geografische afkomst of vervaardigers en met betrekking tot welk thema. Het doel van de inventarisatie is het vergroten van de onderlinge kennis van de (textiel)collecties en het beter onderling afstemmen van verzamelbeleid.

Hoewel deze veldtekening in eerste instantie is geschreven voor de betrokken erfgoedinstellingen geeft het een zeer leesbaar en interessant beeld van het textielerfgoed in al haar facetten en nodigt het uit tot het gaan bekijken van een aantal beschreven collecties.